



# Úřad práce ČR

Krajská pobočka Úřadu práce ČR v Olomouci

## **Měsíční statistická zpráva**

**2/2022**

Zprávu předkládá:

**Mgr. Jana Litvíková**

vedoucí Oddělení zaměstnanosti KrP ÚP ČR v Olomouci

<http://www.uradprace.cz/web/cz/statistiky-olk>

**Olomouc 2022**



## Informace o nezaměstnanosti v Olomouckém kraji k 28. 2. 2022

*V únoru poklesl celkový počet uchazečů o zaměstnání na 14 906, počet hlášených volných pracovních míst vzrostl na 9 336 a podíl nezaměstnaných osob setrval na hodnotě 3,5 %.*

K 28. 2. 2022 evidoval Úřad práce ČR (ÚP ČR), Krajská pobočka v Olomouci, celkem 14 906 uchazečů o zaměstnání. Jejich počet byl o 224 nižší než na konci předchozího měsíce, ve srovnání se stejným obdobím minulého roku je nižší o 3 747 osob. Z tohoto počtu bylo 13 717 dosažitelných uchazečů o zaměstnání ve věku 15–64 let. Bylo to o 240 méně než na konci předchozího měsíce. Ve srovnání se stejným obdobím minulého roku byl jejich počet nižší o 4 110.

V průběhu měsíce bylo nově zaevidováno 1 772 osob. Ve srovnání s minulým měsícem to bylo méně o 1 101 osob a v porovnání se stejným obdobím předchozího roku méně o 213 osob.

Z evidence během měsíce odešlo celkem 1 996 uchazečů (ukončená evidence, vyřazení uchazeči). Bylo to o 129 osob méně než v předchozím měsíci a o 171 osob více než ve stejném měsíci minulého roku. Do zaměstnání z nich ve sledovaném měsíci nastoupilo 1 353, tj. o 40 méně než v předchozím měsíci a o 66 méně než ve stejném měsíci minulého roku. Dále 284 uchazečů o zaměstnání bylo umístěno prostřednictvím úřadu práce, tj. o 26 více než v předchozím měsíci a o 1 více než ve stejném období minulého roku; 643 uchazečů bylo vyřazeno bez umístění.

Vývoj nezaměstnanosti byl ve většině okresů Olomouckého kraje podobný – nezaměstnanost tam mírně klesla. Nejvíce se počet nezaměstnaných snížil v okrese Šumperk (o 112 osob), přičemž zde došlo i k největšímu procentuálnímu poklesu nezaměstnanosti (- 3,7 %). Jedinou výjimkou byl okres Jeseník, kde se počet nezaměstnaných zvýšil – a to o 53 osob (procentuálně se jednalo o navýšení o 3,6 %) – jedná se o vůbec nejvyšší nárůst nezaměstnanosti ze všech okresů v České republice.

Ke konci měsíce bylo evidováno na ÚP ČR, Krajské pobočce v Olomouci, 7 327 žen. Jejich podíl na celkovém počtu uchazečů činil 49 %. V evidenci bylo 2 357 osob se zdravotním postižením, což představovalo 16 % z celkového počtu nezaměstnaných.



Ke konci tohoto měsíce bylo evidováno 679 absolventů škol všech stupňů vzdělání a mladistvých, jejich počet poklesl ve srovnání s předchozím měsícem o 30 osob a ve srovnání se stejným měsícem minulého roku byl nižší o 192 osob. Na celkové nezaměstnanosti se podíleli 5 %.

Podporu v nezaměstnanosti pobíralo 5 467 uchazečů o zaměstnání, tj. 37 % všech uchazečů vedených v evidenci.

Podíl nezaměstnaných osob, tj. počet dosažitelných uchazečů o zaměstnání ve věku 15-64 let k obyvatelstvu stejného věku, k 28. 2. 2022 meziměsíčně setrval na hodnotě 3,5 % (zároveň je PNO v Olomouckém kraji stejný jako v České republice - což je poprvé od května 2021).

Podíl nezaměstnaných osob vyšší než je republiková hodnota vykázaly tři okresy – Jeseník, Přerov a Šumperk. Naopak nejnižší PNO byl zaznamenán v okrese Prostějov (2,4 %).

Podíl nezaměstnaných žen setrval na 3,5 %, stejně tak i podíl nezaměstnaných mužů.

Olomoucký kraj evidoval k 28. 2. 2022 celkem 9 336 volných pracovních míst. Jejich počet byl o 69 vyšší, než v předchozím měsíci a o 1 954 vyšší než ve stejném měsíci minulého roku. Na jedno volné pracovní místo připadalo v průměru 1,6 uchazeče, z toho nejvíce v okrese Jeseník (3,3), naopak nejméně v okrese Prostějov (pouze 1 uchazeč o zaměstnání na jedno volné místo). Z celkového počtu nahlášených volných míst bylo 694 vhodných pro osoby se zdravotním postižením (OZP), na jedno volné pracovní místo připadaly 3 OZP. Volných pracovních míst pro absolventy a mladistvé bylo registrováno 2 313, na jedno volné místo připadaly 0,3 uchazeče této kategorie. Z celkového počtu 9 336 volných pracovních míst bylo 4 075 míst bez příznaku „pro cizince“. Na dalších 5 261 pozic pak mohli zaměstnavatelé přijímat také pracovníky ze zahraničí.

V rámci aktivní politiky zaměstnanosti (APZ) bylo od počátku roku prostřednictvím příspěvků APZ podpořeno 125 osob, z toho bylo do rekvalifikačních kurzů zařazeno 41 osob.

Informace o vývoji nezaměstnanosti v ČR v elektronické formě jsou zveřejněny na internetové adrese <http://www.mpsv.cz/web/cz/statistiky>.



## 1. Základní charakteristika vývoje nezaměstnanosti a volných pracovních míst v Olomouckém kraji

Tabulka č. 1 - Vývoj nezaměstnanosti

ukazatel (celkový počet)		stav k		
		28.2.2021	31.1.2022	28.2.2022
evidovaní uchazeči o zaměstnání		18 653	15 130	<b>14 906</b>
z toho	ženy	8 923	7 421	<b>7 327</b>
	absolventi a mladiství	871	709	<b>679</b>
	uchazeči se zdravotním postižením	2 582	2 373	<b>2 357</b>
uchazeči s nárokem na PvN		6 758	5 580	<b>5 467</b>
podíl nezaměstnaných osob v %		4,5	3,5	<b>3,5</b>
volná pracovní místa		7 382	9 267	<b>9 336</b>
počet uchazečů na 1 volné pracovní místo		2,5	1,6	<b>1,6</b>

Tabulka č. 2 - Tok nezaměstnanosti

ukazatel	počet uchazečů ve sledovaném měsíci		
	únor 2021	leden 2022	únor 2022
nově evidovaní uchazeči o zaměstnání	1 985	2 873	<b>1 772</b>
uchazeči s ukončenou evidencí a vyřazení	1 825	2 125	<b>1 996</b>
- z toho umístění celkem	1 419	1 393	<b>1 353</b>
- z toho umístění úřadem práce	283	258	<b>284</b>

Tabulka č. 3 – Nezaměstnanost v okresech k 28. 2. 2022

okres	počet nezaměstnaných		volná pracovní místa	počet uchazečů na 1 VPM	podíl nezaměstnaných osob [%]
	celkem	z toho ženy			
Jeseník	1 510	667	451	3,3	5,7
Olomouc	4 832	2 324	3 502	1,4	3,1
Prostějov	1 832	1 058	1 902	1,0	2,4
Přerov	3 795	1 911	1 620	2,3	4,4
Šumperk	2 937	1 367	1 861	1,6	3,6
<b>Olomoucký kraj</b>	<b>14 906</b>	<b>7 327</b>	<b>9 336</b>	<b>1,6</b>	<b>3,5</b>
<b>Česká republika</b>	<b>263 433</b>	<b>134 166</b>	<b>363 917</b>	<b>0,7</b>	<b>3,5</b>



## 2. Vybrané nástroje aktivní politiky zaměstnanosti v Olomouckém kraji

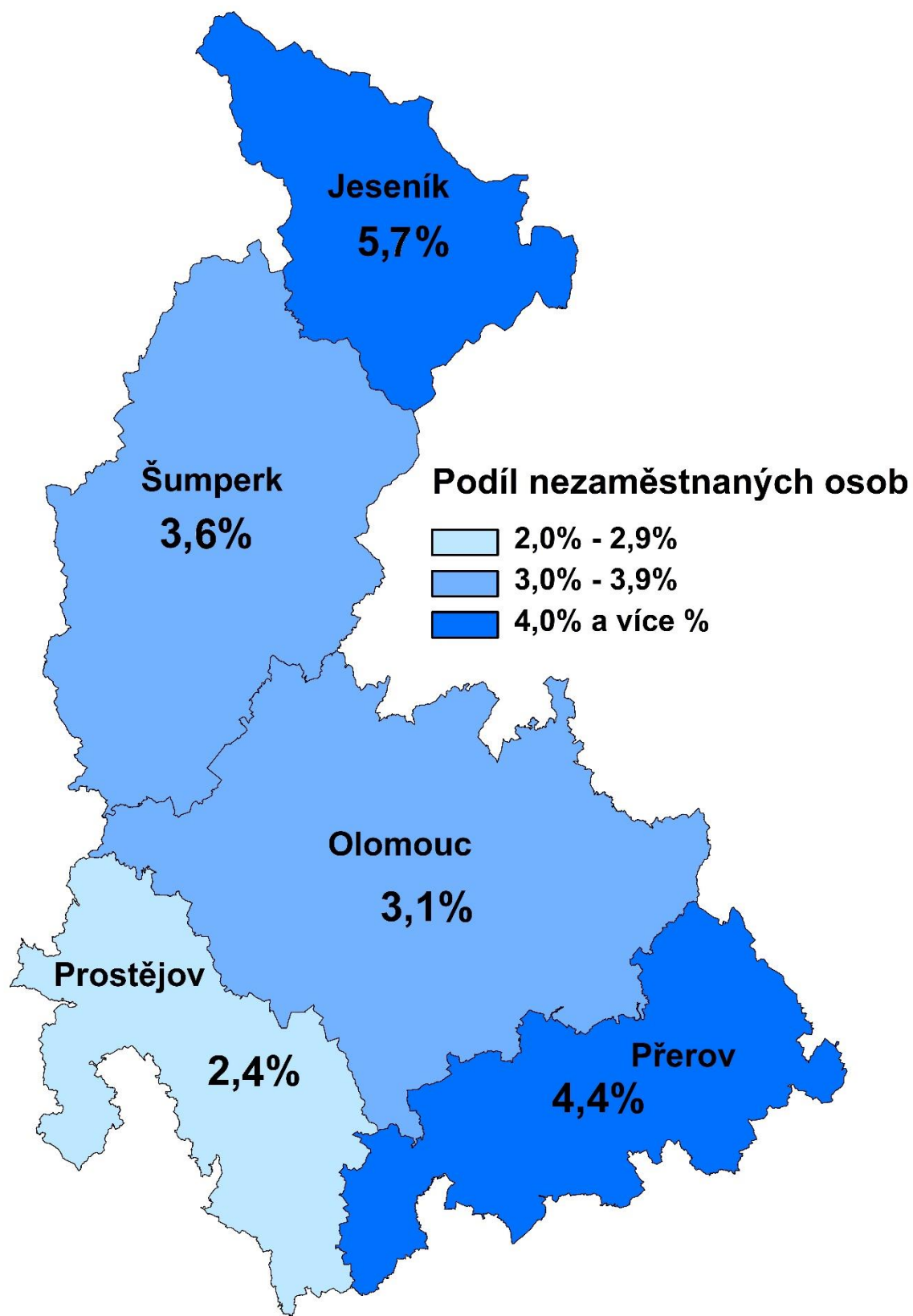
Tabulka č. 4 – Osoby podpořené v rámci APZ a rekvalifikace uchazečů a zájemců o zaměstnání

ukazatel (celkový počet)	stav k		celkem od počátku roku do	
	28.2.2021	28.2.2022	28.2.2021	28.2.2022
<b>osoby podpořené v rámci APZ</b>				
veřejně prospěšné práce (VPP)	0	<b>0</b>	0	<b>0</b>
veřejně prospěšné práce (VPP) - ESF <sup>1)</sup>	120	<b>67</b>	9	<b>7</b>
společensky účelná prac. místa (SÚPM)	5	<b>4</b>	1	<b>4</b>
společensky účelná prac. místa (SÚPM)-ESF <sup>1)</sup>	152	<b>215</b>	29	<b>7</b>
SÚPM - samostatně výděleč. činnost (SVČ)	33	<b>62</b>	2	<b>4</b>
SÚPM - samostatně výděleč. činnost (SVČ)-ESF <sup>1)</sup>	0	<b>0</b>	0	<b>0</b>
zřízení pracovního místa pro OZP (bez SVČ)	74	<b>102</b>	10	<b>4</b>
zřízení pracovního místa pro OZP - SVČ	0	<b>0</b>	0	<b>0</b>
vytvořená pracovní místa (NIP) <sup>1)</sup>	0	<b>3</b>	1	<b>23</b>
ostatní nástroje APZ	61	<b>133</b>	53	<b>35</b>
<b>osoby podpořené v rámci APZ celkem</b>				
465	<b>605</b>	148	<b>125</b>	
uchazeči a zájemci zařazení do rekvalifikací				
0	<b>0</b>	0	<b>0</b>	
uchazeči a zájemci zařazení do rekvalifikací - ESF <sup>1)</sup>				
1	<b>0</b>	9	<b>0</b>	
uchazeči a zájemci, kteří zahájili zvolenou rekvalifikaci				
0	<b>0</b>	0	<b>0</b>	
uchazeči a zájemci, kteří zahájili zvolenou rekvalifikaci - ESF <sup>1)</sup>				
19	<b>19</b>	34	<b>41</b>	

1) financováno převážně z Evropského sociálního fondu

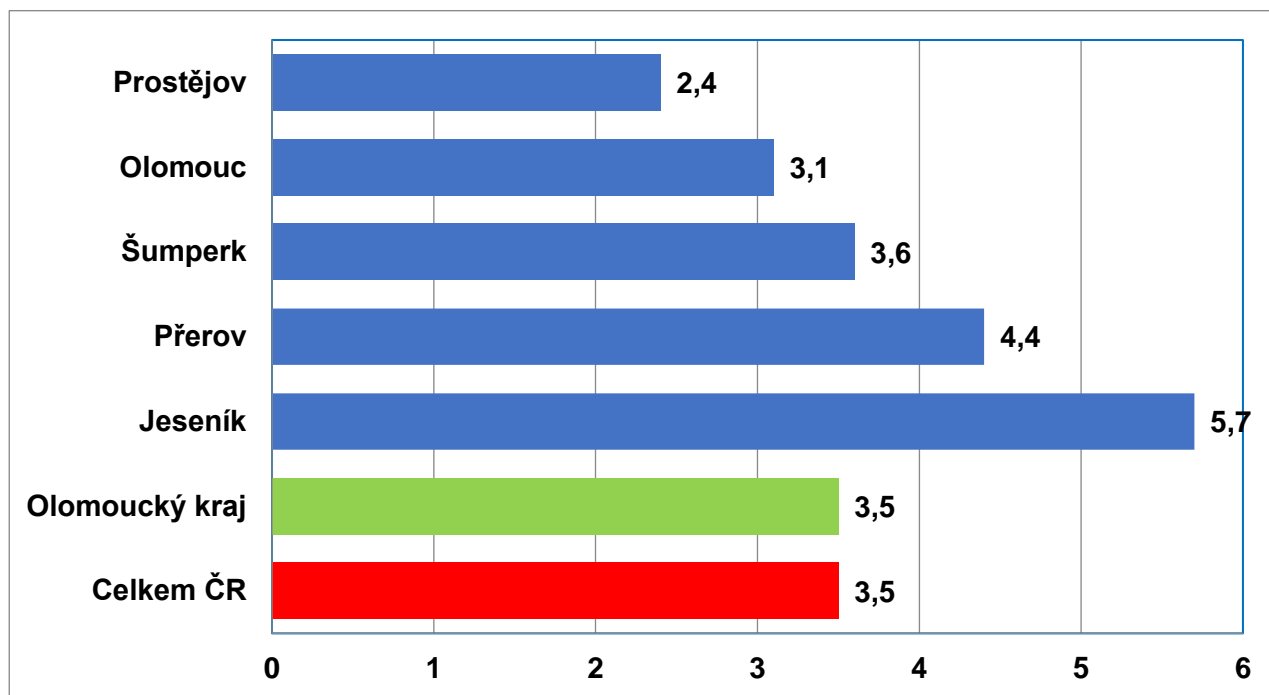
Podrobnější statistické údaje o nástrojích APZ naleznete na stránkách Jednotného portálového řešení práce a sociálních věcí, v měsíčních statistikách na <http://www.mpsv.cz/web/cz/mesicni>.

3. **MAPA** – ArcView - Podíl nezaměstnaných v okresech kraje (mapa kraje)

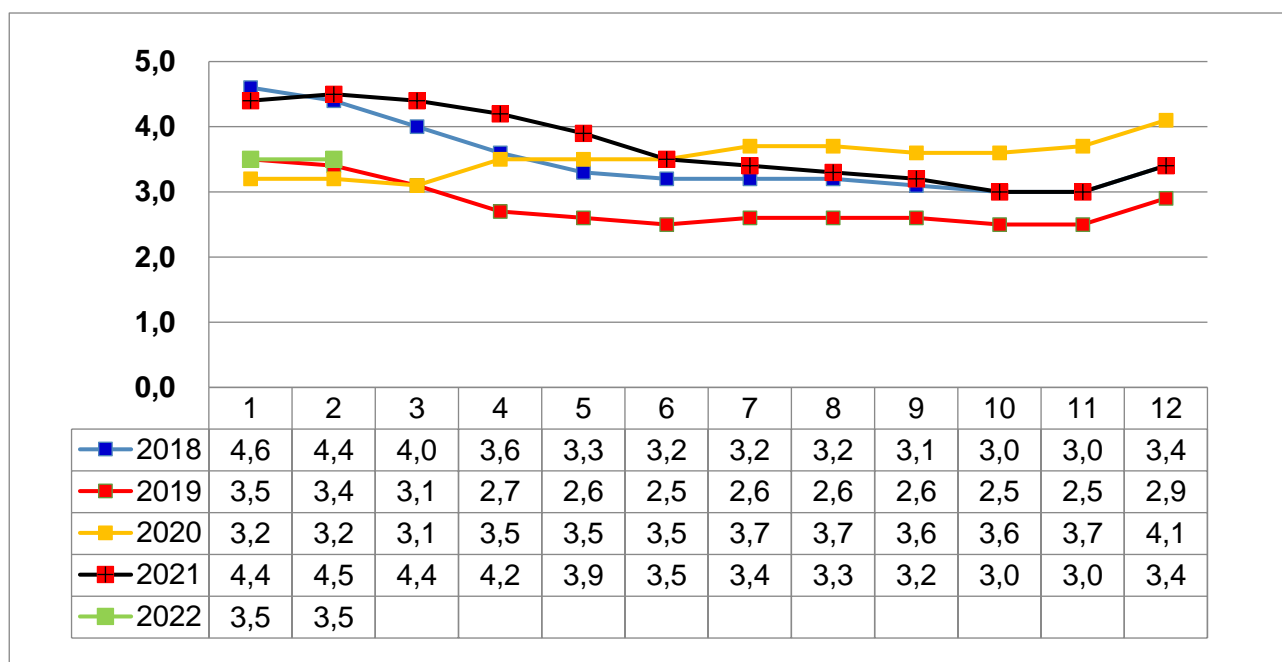


#### 4. GRAFY

Graf č. 1 - Podíl nezaměstnaných osob v okresech Olomouckého kraje a v ČR k 28. 2. 2022

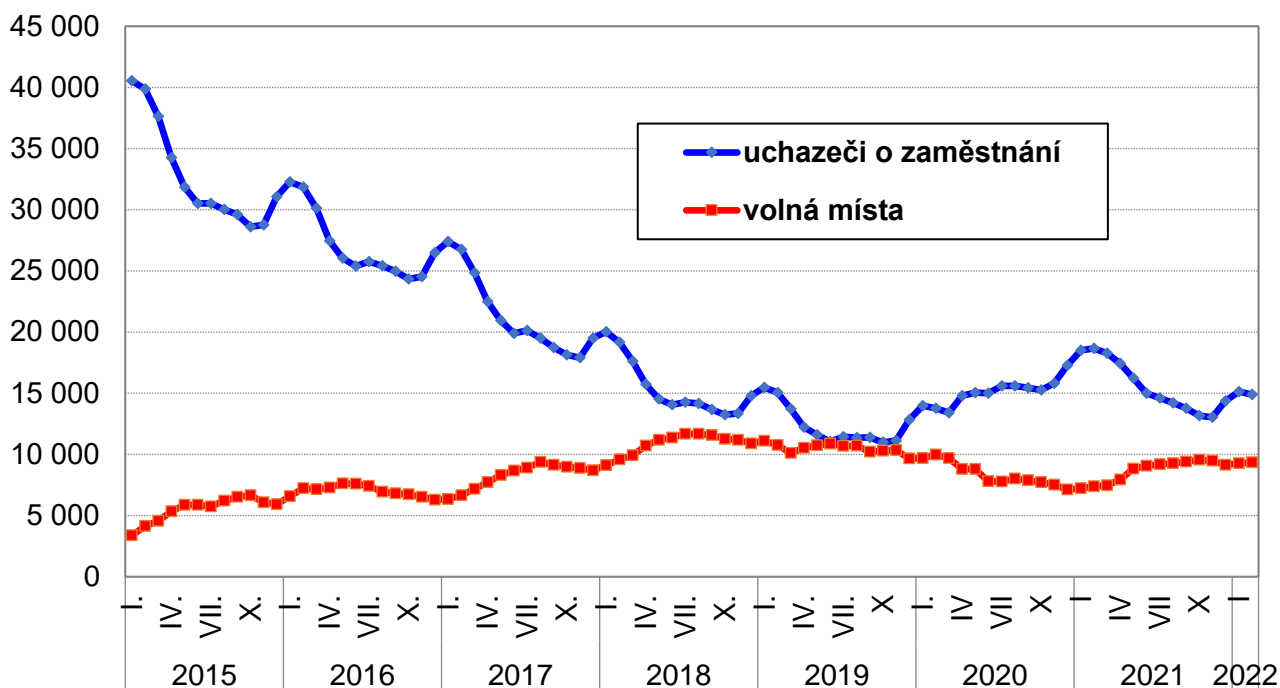


Graf č. 2 - Vývoj podílu nezaměstnaných v Olomouckém kraji v letech 2018 – 2022 v %

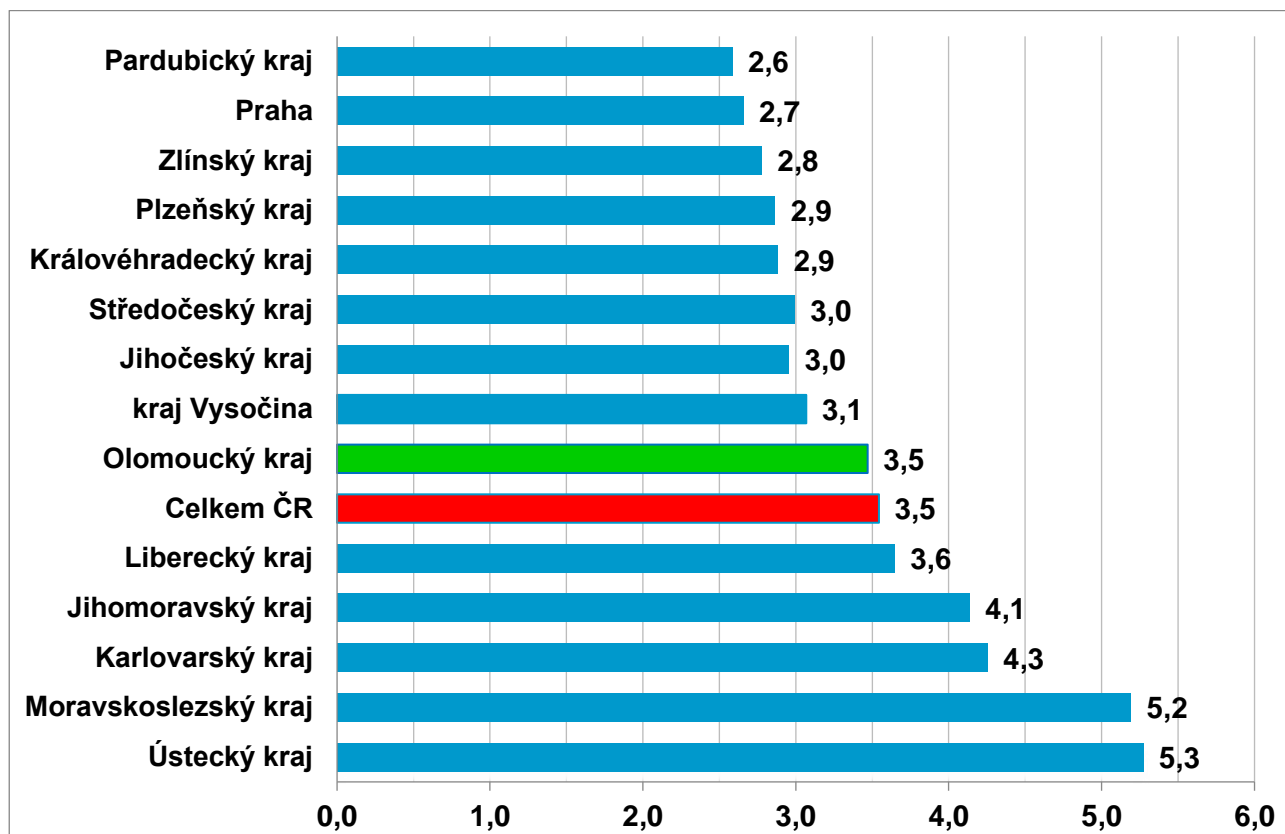




Graf č. 3 - Vývoj počtu uchazečů a volných míst v Olomouckém kraji v letech 2015 – 2022



Graf č. 4 - Podíl nezaměstnaných osob v jednotlivých krajích ČR k 28. 2. 2022 v %







## 4. Tabulka seříděných okresů k 28. 2. 2022 (z celorepublikové statistiky)

		PNO v %		meziměs. přírůst./ úbytek nezam. v %		počet uchazečů na 1 VPM
1	Karviná	8,6	Jeseník	3,6	Karviná	10,5
2	Bruntál	6,7	Plzeň-jih	2,6	Bruntál	5,2
3	Most	6,4	Louny	2,6	Most	4,4
4	Chomutov	6,2	Jablonec nad Nisou	2,5	Ústí nad Labem	3,7
5	Znojmo	6,2	Litoměřice	1,8	Znojmo	3,6
6	Louny	6,0	Chrudim	1,0	Sokolov	3,5
7	Jeseník	5,7	Teplice	0,4	Jeseník	3,3
8	Ostrava-město	5,6	Chomutov	0,2	Děčín	2,7
9	Hodonín	5,5	Znojmo	0,1	Hodonín	2,6
10	Ústí nad Labem	5,5	Kolín	0,0	Ostrava-město	2,4
11	Děčín	5,1	Semily	0,0	Přerov	2,3
12	Sokolov	5,0	Cheb	0,0	Louny	2,3
13	Český Krumlov	4,7	Příbram	-0,1	Opava	2,1
14	Brno-město	4,6	Děčín	-0,2	Třebíč	2,1
15	Kladno	4,4	Ostrava-město	-0,3	Frydek-Místek	2,1
16	Karlovy Vary	4,4	Žďár nad Sázavou	-0,4	Litoměřice	2,0
17	Přerov	4,4	Brno-město	-0,5	Žďár nad Sázavou	1,8
18	Teplice	4,3	Karviná	-0,5	Česká Lípa	1,8
19	Příbram	4,2	Ústí nad Orlicí	-0,5	Karlovy Vary	1,7
20	Mělník	4,2	Přerov	-0,6	Jablonec nad Nisou	1,7
21	Semily	4,2	Benešov	-0,6	Blansko	1,7
22	Nymburk	4,0	Bruntál	-0,7	Šumperk	1,6
23	Třebíč	3,9	Most	-0,7	Kladno	1,6
24	Náchod	3,9	Rakovník	-0,8	Trutnov	1,4
25	Kolín	3,9	Pardubice	-0,8	Olomouc	1,4
26	Jablonec nad Nisou	3,8	Kladno	-0,8	Teplice	1,4
27	Liberec	3,7	Liberec	-1,2	Kroměříž	1,4
28	Litoměřice	3,7	Svitavy	-1,4	Břeclav	1,3
29	Břeclav	3,7	Náchod	-1,4	Nový Jičín	1,2
30	Vsetín	3,6	Sokolov	-1,4	Semily	1,2
31	Šumperk	3,6	Praha	-1,4	Náchod	1,2
32	Rokycany	3,5	Olomouc	-1,5	Strakonice	1,2
33	Tábor	3,5	Opava	-1,5	Havlíčkův Brod	1,1
34	Žďár nad Sázavou	3,4	Hodonín	-1,7	Rakovník	1,1
35	Tachov	3,4	Mělník	-1,7	Jindřichův Hradec	1,0
36	Rakovník	3,4	Kutná Hora	-1,8	Prostějov	1,0
37	Kutná Hora	3,3	Český Krumlov	-1,8	Vsetín	1,0
38	Cheb	3,3	Nový Jičín	-1,8	Chomutov	0,9
39	Beroun	3,3	Tachov	-1,9	Uherské Hradiště	0,9
40	Frydek-Místek	3,2	Rokycany	-1,9	Vyškov	0,9
41	Trutnov	3,2	Česká Lípa	-2,0	Nymburk	0,9
42	Nový Jičín	3,2	Kroměříž	-2,0	Liberec	0,8
43	Opava	3,1	Tábor	-2,0	Písek	0,7
44	Chrudim	3,1	Vyškov	-2,0	Brno-venkov	0,7
45	Prachatice	3,1	Vsetín	-2,1	Svitavy	0,7
46	Strakonice	3,1	Frydek-Místek	-2,1	Kutná Hora	0,7
47	Domažlice	3,1	Rychnov nad Kněžnou	-2,3	Jičín	0,7
48	Olomouc	3,1	Karlovy Vary	-2,3	Chrudim	0,7
49	Česká Lípa	3,1	Plzeň-město	-2,3	Hradec Králové	0,7
50	Blansko	3,0	Blansko	-2,3	Příbram	0,7
51	Svitavy	3,0	Nymburk	-2,3	Jihlava	0,7
52	Jihlava	3,0	Klatovy	-2,4	Plzeň-sever	0,6
53	Plzeň-sever	2,9	Uherské Hradiště	-2,4	Tábor	0,6
54	Klatovy	2,9	Zlín	-2,4	Brno-město	0,6
55	Brno-venkov	2,9	Třebíč	-2,5	Cheb	0,6
56	Hradec Králové	2,8	Plzeň-sever	-2,5	České Budějovice	0,6
57	Havlíčkův Brod	2,8	Ústí nad Labem	-2,6	Kolín	0,6
58	Kroměříž	2,8	Prachatice	-2,6	Prachatice	0,6
59	Uherské Hradiště	2,7	Jihlava	-2,7	Domažlice	0,6
60	Písek	2,7	Trutnov	-2,7	Mělník	0,6
61	Praha	2,7	Písek	-2,9	Ústí nad Orlicí	0,5
62	Jindřichův Hradec	2,6	Strakonice	-3,0	Klatovy	0,5
63	Plzeň-město	2,6	Hradec Králové	-3,0	Zlín	0,5
64	Vyškov	2,4	Jindřichův Hradec	-3,1	Rokycany	0,5
65	Plzeň-jih	2,4	Havlíčkův Brod	-3,1	Rychnov nad Kněžnou	0,5
66	Prostějov	2,4	Beroun	-3,3	Benešov	0,5
67	České Budějovice	2,3	Jičín	-3,4	Beroun	0,4
68	Pardubice	2,3	Praha-západ	-3,5	Český Krumlov	0,4
69	Jičín	2,2	Prostějov	-3,5	Plzeň-město	0,3
70	Ústí nad Orlicí	2,2	České Budějovice	-3,6	Pardubice	0,3
71	Zlín	2,2	Brno-venkov	-3,6	Plzeň-jih	0,3
72	Mladá Boleslav	2,1	Šumperk	-3,7	Praha	0,3
73	Benešov	1,8	Mladá Boleslav	-3,8	Pelhřimov	0,3
74	Rychnov nad Kněžnou	1,8	Pelhřimov	-4,0	Praha-západ	0,3
75	Pelhřimov	1,7	Praha-východ	-4,1	Mladá Boleslav	0,2
76	Praha-západ	1,7	Domažlice	-4,9	Tachov	0,1
77	Praha-východ	1,2	Břeclav	-5,1	Praha-východ	0,1
	Celkem ČR	3,5	Celkem ČR	-1,4	Celkem ČR	0,7