



Úřad práce ČR

Krajská pobočka Úřadu práce ČR v Olomouci

Měsíční statistická zpráva

11/2021

Zprávu předkládá:

Mgr. Jana Litvíková

vedoucí Oddělení zaměstnanosti KrP ÚP ČR v Olomouci

<http://www.uradprace.cz/web/cz/statistiky-olk>

Olomouc 2021



Informace o nezaměstnanosti v Olomouckém kraji k 30. 11. 2021

V listopadu poklesl celkový počet uchazečů o zaměstnání na 13 026, počet hlášených volných pracovních míst poklesl na 9 471 a podíl nezaměstnaných osob setrval na 3 %.

K 30. 11. 2021 evidoval Úřad práce ČR (ÚP ČR), Krajská pobočka v Olomouci, celkem 13 026 uchazečů o zaměstnání. Jejich počet byl o 135 nižší než na konci předchozího měsíce, ve srovnání se stejným obdobím minulého roku je nižší o 2 771 osob. Z tohoto počtu bylo 11 840 dosažitelných uchazečů o zaměstnání ve věku 15–64 let. Bylo to o 236 méně než na konci předchozího měsíce. Ve srovnání se stejným obdobím minulého roku byl jejich počet nižší o 3 073.

V průběhu měsíce bylo nově zaevidováno 2 066 osob. Ve srovnání s minulým měsícem to bylo více o 306 osob a v porovnání se stejným obdobím předchozího roku méně o 302 osob.

Z evidence během měsíce odešlo celkem 2 201 uchazečů (ukončená evidence, vyřazení uchazeči). Bylo to o 176 osob méně než v předchozím měsíci a o 375 osob více než ve stejném měsíci minulého roku. Do zaměstnání z nich ve sledovaném měsíci nastoupilo 1 376, tj. o 124 méně než v předchozím měsíci a o 148 více než ve stejném měsíci minulého roku. Dále 301 uchazečů o zaměstnání bylo umístěno prostřednictvím úřadu práce tj. o 56 méně než v předchozím měsíci a o 65 více ve stejném období minulého roku; 825 uchazečů bylo vyřazeno bez umístění.

Vývoj nezaměstnanosti byl ve většině okresů Olomouckého kraje podobný – nezaměstnanost tam klesla. Jedinou výjimkou byl okres Jeseník, kde se počet uchazečů o zaměstnání meziměsíčně zvýšil o 123 osob, tj. 13 % (jedná se o nejvyšší procentuální nárůst nezaměstnanosti v celé ČR). Naopak nejvíce se počet nezaměstnaných snížil v okrese Olomouc (o 164 osob), což byl zároveň i největší procentuální pokles v Olomouckém kraji (o 3,7 %).

Ke konci měsíce bylo evidováno na ÚP ČR, Krajské pobočce v Olomouci, 6 842 žen. Jejich podíl na celkovém počtu uchazečů činil 53 %. V evidenci bylo 2 270 osob se zdravotním postižením, což představovalo 17 % z celkového počtu nezaměstnaných.



Ke konci tohoto měsíce bylo evidováno 753 absolventů škol všech stupňů vzdělání a mladistvých, jejich počet poklesl ve srovnání s předchozím měsícem o 88 osob a ve srovnání se stejným měsícem minulého roku byl nižší o 198 osob. Na celkové nezaměstnanosti se podíleli 6 %.

Podporu v nezaměstnanosti pobíralo 4 082 uchazečů o zaměstnání, tj. 31 % všech uchazečů vedených v evidenci.

Podíl nezaměstnaných osob, tj. počet dosažitelných uchazečů o zaměstnání ve věku 15-64 let k obyvatelstvu stejného věku, k 30. 11. 2021 meziměsíčně setrval na 3 % (což je o 0,3 p. b. nižší hodnota než v celé ČR).

Podíl nezaměstnaných osob vyšší než je republiková hodnota vykázaly dva okresy – Přerov a nově i Jeseník. Naopak nejnižší PNO byl zaznamenán v okrese Prostějov (2,1 %).

Podíl nezaměstnaných žen poklesl na 3,2 %, podíl nezaměstnaných mužů stagnoval na říjnové hodnotě 2,8 %.

Olomoucký kraj evidoval k 30. 11. 2021 celkem 9 471 volných pracovních míst. Jejich počet byl o 74 nižší než v předchozím měsíci a o 1 968 vyšší než ve stejném měsíci minulého roku. Na jedno volné pracovní místo připadalo v průměru 1,4 uchazeče, z toho nejvíce v okrese Jeseník (2,2), naopak nejméně v okrese Prostějov (pouze 0,9 uchazeče o zaměstnání na jedno volné místo, čili počet volných pracovních míst v tomto okrese je vyšší než počet nezaměstnaných). Z celkového počtu nahlášených volných míst bylo 713 vhodných pro osoby se zdravotním postižením (OZP), na jedno volné pracovní místo připadaly 3 OZP. Volných pracovních míst pro absolventy a mladistvé bylo registrováno 2 198, na jedno volné místo připadalo 0,3 uchazečů této kategorie. Z celkového počtu volných pracovních míst bylo 4 299 míst bez příznaku „pro cizince“. Na dalších 5 172 pozic pak mohli zaměstnavatelé přijímat také pracovníky ze zahraničí.

V rámci aktivní politiky zaměstnanosti (APZ) bylo od počátku roku prostřednictvím příspěvků APZ podpořeno 2 023 osob, z toho bylo do rekvalifikačních kurzů zařazeno 406 osob.

Informace o vývoji nezaměstnanosti v ČR v elektronické formě jsou zveřejněny na internetové adrese <http://www.mpsv.cz/web/cz/statistiky>.



1. Základní charakteristika vývoje nezaměstnanosti a volných pracovních míst v Olomouckém kraji

Tabulka č. 1 - Vývoj nezaměstnanosti

ukazatel (celkový počet)		stav k		
		30.11.2020	31.10.2021	30.11.2021
evidovaní uchazeči o zaměstnání		15 797	13 161	13 026
z toho	ženy	8 062	7 027	6 842
	absolventi a mladiství	951	841	753
	uchazeči se zdravotním postižením	2 390	2 275	2 270
uchazeči s nárokem na PvN		5 055	4 034	4 082
podíl nezaměstnaných osob v %		3,7	3	3,0
volná pracovní místa		7 503	9 545	9 471
počet uchazečů na 1 volné pracovní místo		2,1	1,4	1,4

Tabulka č. 2 - Tok nezaměstnanosti

ukazatel	počet uchazečů ve sledovaném měsíci		
	listopad 2020	říjen 2021	listopad 2021
nově evidovaní uchazeči o zaměstnání	2 368	1 760	2 066
uchazeči s ukončenou evidencí a vyřazení	1 826	2 377	2 201
- z toho umístění celkem	1 228	1 500	1 376
- z toho umístění úřadem práce	236	357	301

Tabulka č. 3 – Nezaměstnanost v okresech k 30. 11. 2021

okres	počet nezaměstnaných		volná pracovní místa	počet uchazečů na 1 VPM	podíl nezaměstnaných osob [%]
	celkem	z toho ženy			
Jeseník	1 052	542	488	2,2	3,7
Olomouc	4 293	2 181	3 726	1,2	2,7
Prostějov	1 609	914	1 841	0,9	2,1
Přerov	3 387	1 830	1 707	2,0	3,9
Šumperk	2 685	1 375	1 709	1,6	3,3
Olomoucký kraj	13 026	6 842	9 471	1,4	3,0
Česká republika	245 549	129 412	344 840	0,7	3,3



2. Vybrané nástroje aktivní politiky zaměstnanosti v Olomouckém kraji

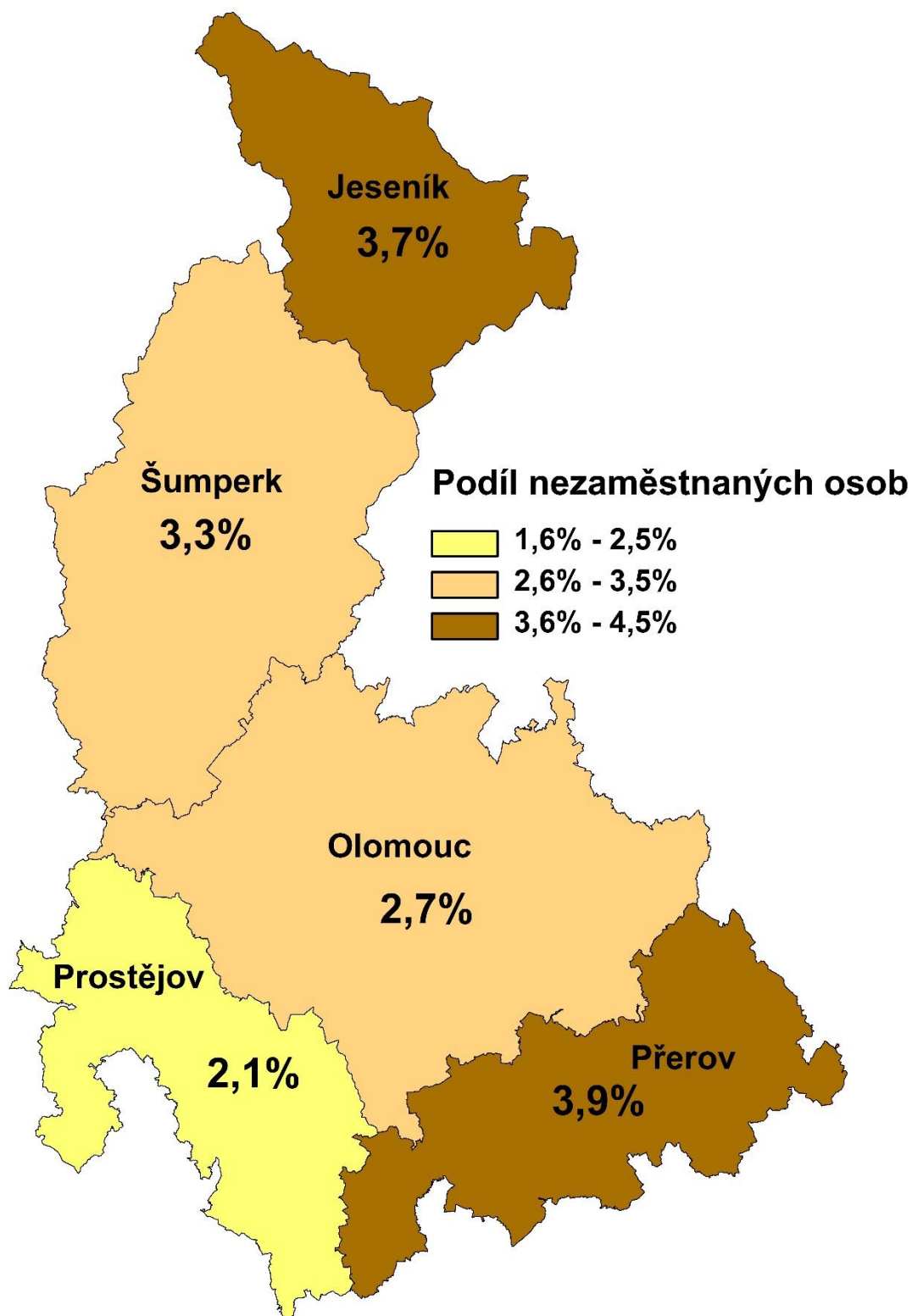
Tabulka č. 4 – Osoby podpořené v rámci APZ a rekvalifikace uchazečů a zájemců o zaměstnání

ukazatel (celkový počet)	stav k		celkem od počátku roku do	
	30.11.2020	30.11.2021	30.11.2020	30.11.2021
osoby podpořené v rámci APZ				
veřejně prospěšné práce (VPP)	146	371	306	618
veřejně prospěšné práce (VPP) - ESF ¹⁾	217	94	266	151
společensky účelná prac. místa (SÚPM)	12	114	13	128
společensky účelná prac. místa (SÚPM)-ESF ¹⁾	148	249	165	294
SÚPM - samostatně výděleč. činnost (SVČ)	41	59	23	53
SÚPM - samostatně výděleč. činnost (SVČ)-ESF ¹⁾	0	0	0	1
zřízení pracovního místa pro OZP (bez SVČ)	70	103	62	63
zřízení pracovního místa pro OZP - SVČ	0	0	0	0
vytvořená pracovní místa (NIP) ¹⁾	0	3	0	93
ostatní nástroje APZ	77	170	137	216
osoby podpořené v rámci APZ celkem				
730	1 216	1 330	2 023	
uchazeči a zájemci zařazení do rekvalifikací	0	1	7	1
uchazeči a zájemci zařazení do rekvalifikací - ESF ¹⁾	0	1	134	48
uchazeči a zájemci, kteří zahájili zvolenou rekvalifikaci	0	0	0	0
uchazeči a zájemci, kteří zahájili zvolenou rekvalifikaci - ESF ¹⁾	19	51	217	357

1) financováno převážně z Evropského sociálního fondu

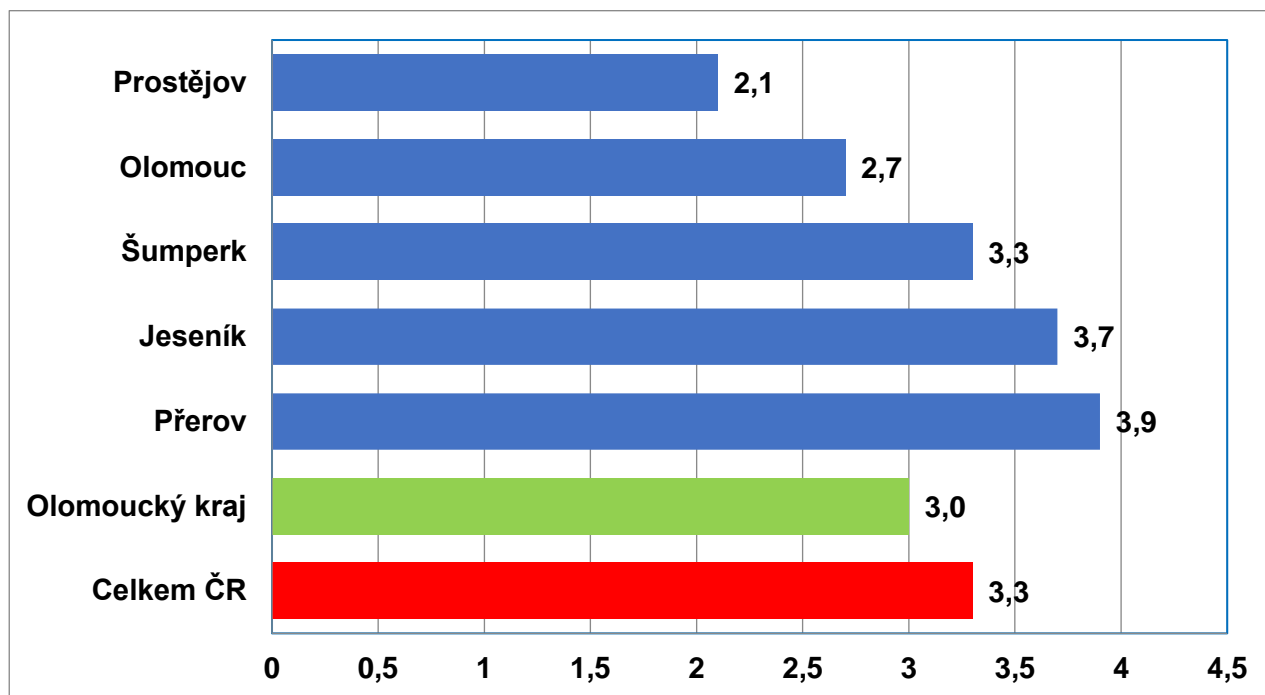
Podrobnější statistické údaje o nástrojích APZ naleznete na stránkách Jednotného portálového řešení práce a sociálních věcí, v měsíčních statistikách na <http://www.mpsv.cz/web/cz/mesicni>.

3. **MAPA** – ArcView - Podíl nezaměstnaných v okresech kraje (mapa kraje)

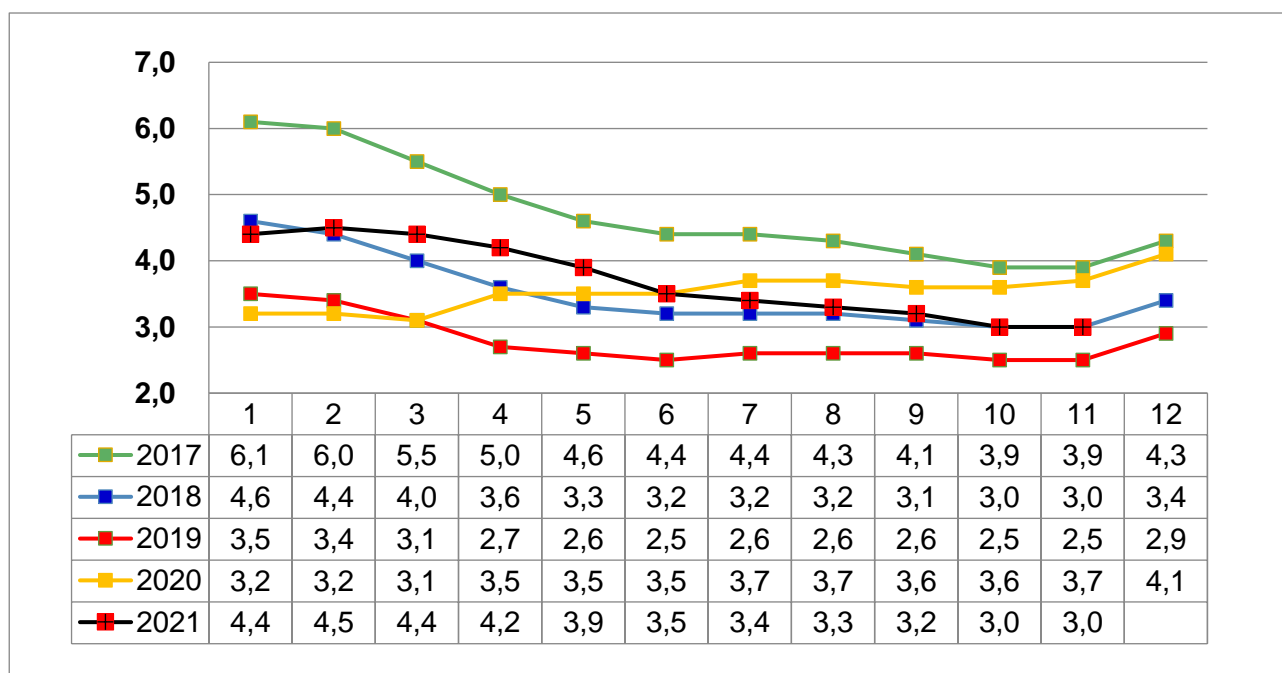


4. GRAFY

Graf č. 1 - Podíl nezaměstnaných osob v okresech Olomouckého kraje a v ČR k 30. 11. 2021

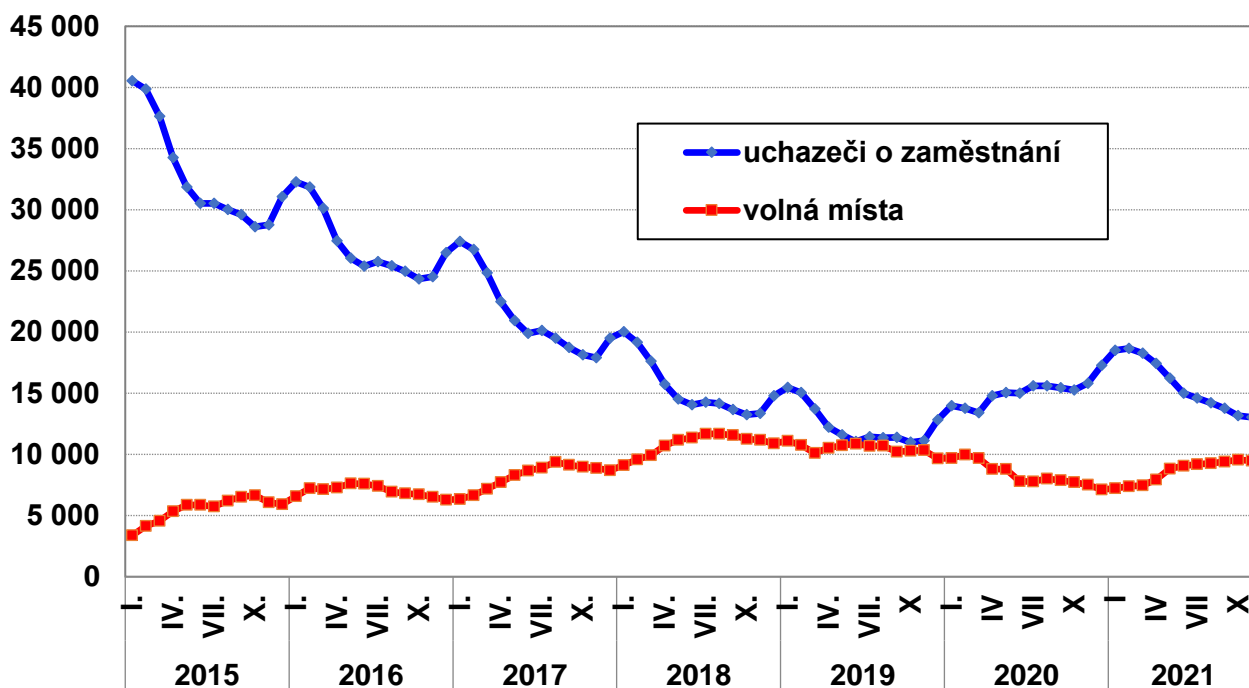


Graf č. 2 - Vývoj podílu nezaměstnaných v Olomouckém kraji v letech 2017 – 2021 v %

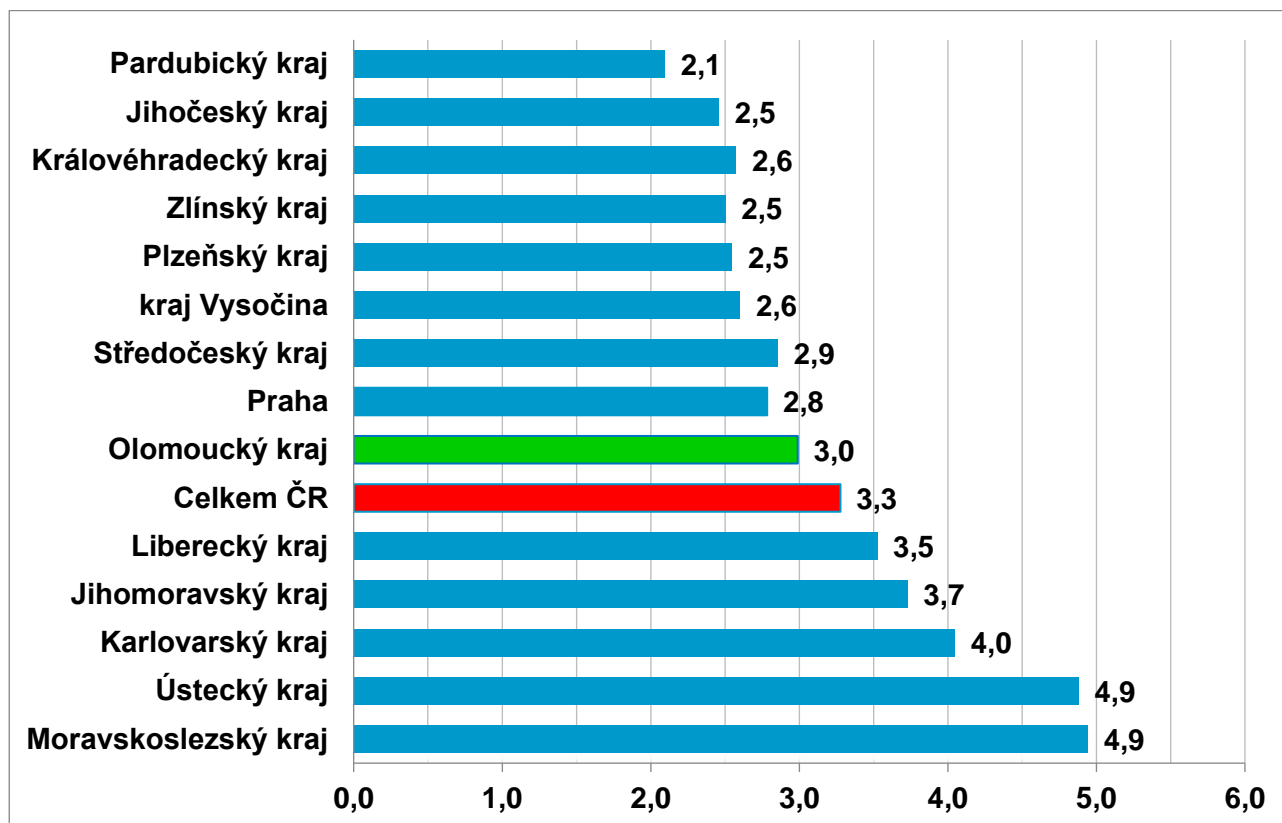




Graf č. 3 - Vývoj počtu uchazečů a volných míst v Olomouckém kraji v letech 2015 – 2021



Graf č. 4 - Podíl nezaměstnaných osob v jednotlivých krajích ČR k 30. 11. 2021 v %





4. Tabulka seříděných okresů k 30. 11. 2021 (z celorepublikové statistiky)

		PNO v %		meziměs. přirůst./ úbytek nezam. v %		počet uchazečů na 1 VPM
1	Karviná	8,4	Jeseník	13,2	Karviná	9,9
2	Most	6,2	Jičín	7,5	Most	4,6
3	Chomutov	5,8	Český Krumlov	6,3	Ústí nad Labem	4,4
4	Ostrava-město	5,6	Prachatice	5,4	Bruntál	3,9
5	Bruntál	5,6	Břeclav	4,7	Sokolov	3,6
6	Ústí nad Labem	5,6	Klatovy	4,6	Znojmo	3,3
7	Louny	5,5	Jindřichův Hradec	3,5	Ostrava-město	2,6
8	Sokolov	4,7	Znojmo	2,8	Děčín	2,5
9	Hodonín	4,7	Semily	2,6	Hodonín	2,5
10	Znojmo	4,5	Bruntál	2,0	Opava	2,4
11	Brno-město	4,5	Náchod	1,8	Louny	2,3
12	Děčín	4,5	Písek	1,6	Jeseník	2,2
13	Kladno	4,4	Chrudim	1,2	Přerov	2,0
14	Karlovy Vary	4,3	Hodonín	1,1	Jablonec nad Nisou	1,9
15	Mělník	4,0	Třebíč	1,0	Blansko	1,9
16	Nymburk	3,9	Svitavy	0,3	Frýdek-Místek	1,8
17	Teplice	3,9	Uherské Hradiště	0,2	Třebíč	1,8
18	Liberec	3,9	Vsetín	-0,2	Žďár nad Sázavou	1,7
19	Přerov	3,9	Opava	-0,2	Litoměřice	1,7
20	Český Krumlov	3,8	Blansko	-0,3	Karlovy Vary	1,6
21	Semily	3,7	Rokycany	-0,3	Šumperk	1,6
22	Jeseník	3,7	Trutnov	-0,3	Česká Lípa	1,5
23	Příbram	3,7	Prostějov	-0,4	Teplice	1,5
24	Jablonec nad Nisou	3,7	Kutná Hora	-0,5	Kladno	1,4
25	Kolín	3,6	Šumperk	-0,6	Nový Jičín	1,3
26	Třebíč	3,3	Beroun	-0,7	Trutnov	1,3
27	Náchod	3,3	Rychnov nad Kněžnou	-0,8	Kroměříž	1,2
28	Šumperk	3,3	Pardubice	-0,9	Olomouc	1,2
29	Vsetín	3,2	Jablonec nad Nisou	-1,1	Semily	1,1
30	Beroun	3,2	Plzeň-sever	-1,3	Břeclav	1,1
31	Rokycany	3,1	Jihlava	-1,3	Rakovník	1,1
32	Cheb	3,1	Nový Jičín	-1,3	Náchod	1,0
33	Litoměřice	3,0	Louny	-1,3	Chomutov	1,0
34	Tábor	3,0	Strakonice	-1,4	Havlíčkův Brod	1,0
35	Nový Jičín	3,0	Havlíčkův Brod	-1,4	Liberec	0,9
36	Břeclav	3,0	Žďár nad Sázavou	-1,4	Prostějov	0,9
37	Trutnov	3,0	Litoměřice	-1,4	Vsetín	0,8
38	Rakovník	2,9	Nymburk	-1,6	Nymburk	0,8
39	Frýdek-Místek	2,9	Mladá Boleslav	-1,6	Uherské Hradiště	0,8
40	Žďár nad Sázavou	2,9	Brno-venkov	-1,7	Strakonice	0,8
41	Tachov	2,8	Děčín	-1,7	Vyškov	0,8
42	Domažlice	2,8	Ústí nad Orlicí	-1,8	Brno-venkov	0,7
43	Blansko	2,8	Plzeň-jih	-1,9	Jindřichův Hradec	0,7
44	Praha	2,8	Přerov	-2,1	Kutná Hora	0,7
45	Kutná Hora	2,8	Chomutov	-2,2	Plzeň-sever	0,7
46	Brno-venkov	2,8	Brno-město	-2,3	Hradec Králové	0,7
47	Opava	2,7	Karviná	-2,4	Brno-město	0,7
48	Česká Lípa	2,7	Frýdek-Místek	-2,6	Kolín	0,7
49	Olomouc	2,7	Domažlice	-2,9	Jičín	0,6
50	Plzeň-sever	2,6	Česká Lípa	-2,9	Rokycany	0,6
51	Hradec Králové	2,6	Plzeň-město	-3,0	Chrudim	0,6
52	Havlíčkův Brod	2,5	Příbram	-3,1	České Budějovice	0,6
53	Kroměříž	2,5	Kladno	-3,2	Domažlice	0,6
54	Plzeň-město	2,5	Kroměříž	-3,3	Cheb	0,6
55	Jihlava	2,4	Vyškov	-3,3	Příbram	0,6
56	Uherské Hradiště	2,4	Hradec Králové	-3,3	Svitavy	0,6
57	České Budějovice	2,3	Sokolov	-3,6	Mělník	0,6
58	Klatovy	2,3	Zlín	-3,6	Písek	0,6
59	Chrudim	2,3	Rakovník	-3,6	Zlín	0,5
60	Strakonice	2,2	Olomouc	-3,7	Tábor	0,5
61	Vyškov	2,2	Most	-3,7	Jihlava	0,5
62	Písek	2,1	Ústí nad Labem	-4,1	Ústí nad Orlicí	0,5
63	Plzeň-jih	2,1	Teplice	-4,1	Beroun	0,5
64	Zlín	2,1	Kolín	-4,1	Klatovy	0,4
65	Pardubice	2,1	Karlovy Vary	-4,2	Rychnov nad Kněžnou	0,4
66	Svitavy	2,1	Tábor	-4,2	Benešov	0,4
67	Prachatice	2,1	Tachov	-4,5	Prachatice	0,4
68	Prostějov	2,1	Liberec	-4,8	Praha-západ	0,4
69	Mladá Boleslav	2,0	Ostrava-město	-4,9	Plzeň-město	0,4
70	Ústí nad Orlicí	2,0	Pelhřimov	-5,1	Český Krumlov	0,4
71	Jičín	2,0	Praha-východ	-5,1	Pardubice	0,3
72	Jindřichův Hradec	1,8	Cheb	-5,2	Plzeň-jih	0,3
73	Praha-západ	1,8	Mělník	-5,3	Praha	0,3
74	Rychnov nad Kněžnou	1,6	Praha-západ	-5,7	Pelhřimov	0,3
75	Benešov	1,6	Praha	-6,1	Mladá Boleslav	0,2
76	Pelhřimov	1,6	Benešov	-6,4	Tachov	0,1
77	Praha-východ	1,3	České Budějovice	-6,7	Praha-východ	0,1
	Celkem ČR	3,3	Celkem ČR	-2,4	Celkem ČR	0,7